

農村再生計畫撰擬指南



農村再生
RURAL REJUVENATION



行政院農業委員會水土保持局 編印

中華民國 101 年 5 月 30 日

編輯說明

農村再生計畫係社區透過一連串討論、整合共識後規劃而成，目的在展現社區凝聚共識、規劃願景及管理維護之自主管理能力。本局考量一般社區操作能力與人力不足等限制，爰規劃撰編本指南，供社區研擬農村再生計畫時參考使用，協助社區順利完成農村再生計畫；另亦可供直轄市、縣（市）政府及農村再生計畫審查小組審查委員參考，避免要求社區提供過多類似學術理論、圖表等資料，造成社區之負擔。

社區實際研提農村再生計畫時得以本指南內容為基礎，再依社區現況及願景需求等個別情況酌以增減，注重前後連貫、因果呼應；撰寫時應強調「社區整合歷程及參與方式」、「社區願景及發展構想」、「後續管理維護」等三大要點，可相對簡化社區基本資料調查與現況蒐集等社區難以獨立完成之事項；至於表達方式主要以圖說（或照片）呈現、表次之，文字描述為輔。本指南所引據之參考例均摘錄自己核定之農村再生計畫，僅供撰寫者參考其格式，因此部分名稱以○○代替。同時為使社區更快速完成農村再生計畫，除社區整體規劃發展構想圖應由社區共同討論完成外，本局將因應社區撰擬計畫所需，提供相關圖資（本指南內以★符號標示者），明細如下：

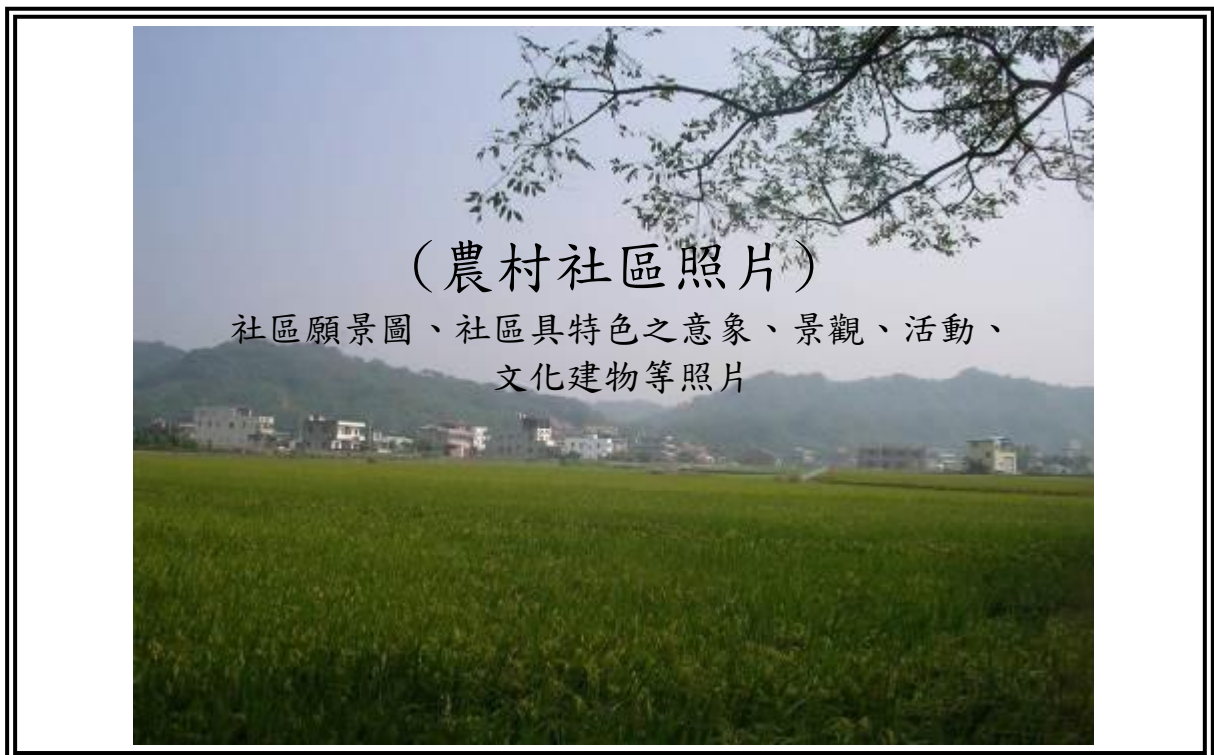
- ★社區位置圖（2-1. 社區位置、範圍及面積）
- ★社區範圍圖（2-1. 社區位置、範圍及面積）
- ★社區地形圖（2-3. 自然環境資源調查）
- ★社區水文分布圖（2-3. 自然環境資源調查）
- ★社區土地利用現況圖（2-4. 社區生活現況）
- ★社區土地使用分區示意圖（2-4. 社區生活現況）
- ★社區交通圖（2-4. 社區生活現況）

依據農村再生計畫審核及執行監督辦法第 9 條規定，直轄

市、縣（市）政府及審查小組委員，審查過程中應秉持諮詢、協助與輔導精神為之，務使社區居民得參考相關建議或輔導，完成農村再生計畫草案修正作業，提高社區參與農村再生意願與發展動力。

○○縣○○鄉○○社區農村再生計畫

載明所在縣市、鄉鎮市區及社區全名，標楷體、粗體、置中、大小 26



申請單位：○○○○○○○○○○○○○○○○

(指所推派之社區組織代表全名，標楷體、粗體、置中、大小 18)

中華民國○○○年○○月○○○日

(標楷體、粗體、置中、大小 18)

目錄

第 1 章 農村社區基本資料.....	1
1-1. 農村社區名稱.....	1
1-2. 申請組織或團體.....	1
1-3. 聯絡人姓名及聯絡方式.....	1
1-4. 社區整合及參與方式.....	1
第 2 章 實施地區現況.....	7
2-1. 社區位置、範圍及面積.....	7
2-2. 人文資源調查.....	8
2-3. 自然環境資源調查.....	13
2-4. 社區生活現況.....	17
第 3 章 農村社區發展願景及課題.....	26
3-1. 社區發展願景.....	26
3-2. 社區發展課題.....	27
第 4 章 整體發展構想.....	31
4-1. 社區整體環境改善.....	31
4-2. 公共設施建設.....	32
4-3. 個別宅院整建.....	33
4-4. 產業活化.....	36
4-5. 文化保存與活用.....	37
4-6. 生態保育.....	38
4-7. 土地分區規劃及配置公共設施構想.....	38
4-8. 其他具發展特色之推動項目.....	39
第 5 章 後續管理維護及財務計畫.....	40
5-1. 管理維護.....	40
5-2. 執行農村再生之組織及分工.....	41
5-3. 社區財務計畫表.....	41
第 6 章 預期效益.....	44
附件.....	48
1. 社區範圍圖（1 份不得小於五千分之一原比例尺之相片基本圖送縣市府審查）。	48
2. 社區組織代表之立案證明文件。	48
3. 社區完成完整農村再生培根計畫訓練之證明文件及結訓人員結業證明文件影本。	48
4. 召開社區居民會議通知。	48
5. 社區居民會議之簽到（1 份完整資料送縣市府審查）、紀錄等相關資料。	48
6. 審查小組所提後續推動執行建議。	48
7. 其它（如社區整合相關資料）。	48

第 1 章 農村社區基本資料

1-1. 農村社區名稱

○○縣(市)○○鄉(鎮市區)○○○社區

1-2. 申請組織或團體

撰擬可能方向：

請填寫社區居民會議時，共同推派之立案社區組織代表。

1-3. 聯絡人姓名及聯絡方式

撰擬可能方向：

請列出社區實際綜理或撰擬計畫之 1~3 位主要聯絡人。

(參考例)

社區聯絡人資料一覽表

姓名	職稱	電話(含手機)	地址	E-mail
○○○	理事長	04-12345678 0911-123456	○○○○○○○○○○ ○○○○○	test1@yahoo.com.tw
○○○	執行長	○-○○○○○ ○○-○○○	○○○○○○○○○○ ○○○○○	test2@mst.pchome.com.tw
○○○	總幹事	○-○○○○○ ○○-○○○	○○○○○○○○○○ ○○○○○	test3@mst.pchome.com.tw

1-4. 社區整合及參與方式

一、參與社區組織或團體

(參考例)

參與社區農村再生計畫之社區組織或團體資料一覽表

社區組織	負責人	職稱	設立宗旨	聯絡地址/電話
○○縣○○鄉○○社區發展協會	○○○	理事長	推動及執行社區發展相關事務	○○/○○
○○社區關懷協會	○○○	會長	照顧老人，服務居家	○○/○○
青年志工	○○○	隊長	配合社區推動各項公共事務需要 提供人力支援	○○/○○
媽媽教室	○○○	執行長	活絡社區，風味餐烹飪，遊客接待	○○/○○
	○○○	副執行長		
	○○○	副執行長		
長壽俱樂部	○○○	會長	促使老人活動健康，老有所終	○○/○○
	○○○	副會長		
環保志工隊	○○○	隊長	維護社區環境整潔，美化環境	○○/○○
	○○○	副隊長		
義務導覽隊	○○○	隊長	介紹社區景點與願景，讓遊客緬懷社區	○○/○○
	○○○	副隊長		
	○○○	副隊長		
	○○○	副隊長		
守望相助隊	○○○	隊長	配合○○鄉相助隊定點式巡視與關懷	○○/○○

二、社區整合方式

撰擬可能方向：

正式會議或非正式會議（如活動或聚會）均可列入，並佐以照片呈現，難以表列者可以文字描述。

（參考例）

本社區訂期每○個月月初檢討社區農村再生推展業務會議，召開農村再生說明會討論決議未來實工作內容與優先實作順序。

本計畫內容之整合乃透過不斷與社區居民訪談、居民共同討論彙

整，總計經過○次訪談或會議討論，討論議題包含整合未來發展方向、解決既有問題、如何引動更多人參與、排定優先施作順序、撰擬農村再生計畫內容等。整合過程可歸類如下：

(一) 居民訪談與討論

為能了解居民的生活與未來發展需求，爰深入社區對居民進行訪談，歷經多次討論，確實聽取居民對本計畫的期許與心聲。



(二) 召開座談會

整合共識的過程中，多次召開社區居民座談會，以收納居民意見。



(三) 凝聚社區願景共識會議

為了解居民的想法，不斷進行溝通協調，進而凝聚共識，並透過圖面勾繪願景與討論工作內容。



為能在農村再生計畫擬訂的過程中，確實讓社區居民參與其中，社區除了召集協會成員以及地方意見領袖參與討論外，亦邀請社區組織與團體（如長壽會、環保義工隊等）參與討論，以落實居民參與、居民規劃的精神。○○社區所屬主要幹部成員與組織之間合作與配合，充分擾動並帶動居民參與。且透過培根計畫課程之討論與參與，亦對社區共識之凝聚產生莫大的幫助，居民因此討論熱絡，彼此激盪，因而提出許多寶貴意見。

此外，協會與其他社區單位團體（如廟宇組織等）建立深厚的夥伴關係。只要是社區內有活動、需要協助時，社區內之相關地方團體便會協助幫忙。

社區居民、組織或團體共同討論農村再生紀要表（由遠至近）

會議名稱	時間	參與人員	人數	討論內容摘要
○○○	99.01.15	社區居民	○○	討論推動農村再生計畫之執行權責
○○○	99.03.06	組織或團體代表	○○	如何優先提報社區施作架構
○○○	99.06.15	組織或團體代表	○○	討論未來社區之執行計畫
○○○	99.09.10	發展協會會員	○○	討論產業活化與未來社區產業之推動方向
○○○	99.11.13	組織或團體代表	○○	討論農村再生未來施作之優先順序
○○○	100.03.06	培根學員	○○	核心班討論社區公約之內容及優先順序規劃
○○○	100.08.24	培根學員	○○	由領輔導老師帶領學員實地現勘社區環境
○○○	100.09.29	社區居民	○○	討論未來農村再生施作之目標與重點性
○○○	100.10.07	社區居民、組織或團體代表	○○	與規劃設計團隊討論社區農村再生計畫之未來願景與發展方向
○○○	100.10.12	培根學員	○○	再生班討論農村再生計畫之撰寫
○○○	100.11.13	社區居民、組織或團體代表	○○	討論農村再生計畫之內容與提案單位

三、目前推動農村再生相關成果

撰擬可能方向：

歷來與農村再生相關之人力培育、社區活動、建設或環境改善等具體成果，包括人事地物改變、社區成長事蹟或感人故事等，難以表列者可以文字描述。

(參考例)

社區推動農村再生成果一覽表 (由遠至近)

人力培訓計畫			
年度	主辦單位	計畫名稱	結業人數或具體成果
○○	行政院農業委員會 水土保持局	農村再生培根計畫- 再生專員班	○○大學辦理培訓 結業人數 3 人
99	行政院農業委員會 水土保持局	農村再生培根計畫- 關懷班	結業人數 16 人
99	行政院農業委員會 水土保持局	農村再生培根計畫- 進階班	結業人數 22 人
99	行政院農業委員會 水土保持局	農村再生培根計畫- 核心班	結業人數 24 人
100	行政院農業委員會 水土保持局	農村再生培根計畫- 再生班	結業人數 32 人
相關補助案件 (工程與活動…)			
年度	補助單位	計畫名稱	計畫內容或具體成效
98-99	○○縣政府城鄉 發展處	文化傳承(施作○○社 區菸樓重建)	○○○
99-100		水源保留農塘溼地 PK 賽	○○○
99	行政院農業委員 會水土保持局	○○社區環境改善(僱 工購料)	○○○

99		○○社區路面改善工程	○○○
99	○○縣政府、農糧署、行政院農業委員會水土保持局、○○鄉公所、台電、中油	○○第一屆竹筍節活動	○○○
100	○○縣政府、農糧署、○○鄉公所、台電、中油、○○鄉農會	○○第二屆竹筍節活動	○○○
100	行政院農業委員會水土保持局	○○溪野溪整治工程	○○○
100	○○縣政府	○○百莊爭鳴活動	○○○

第 2 章 實施地區現況

2-1. 社區位置、範圍及面積

★社區位置圖★

★社區範圍圖★

撰擬可能方向：

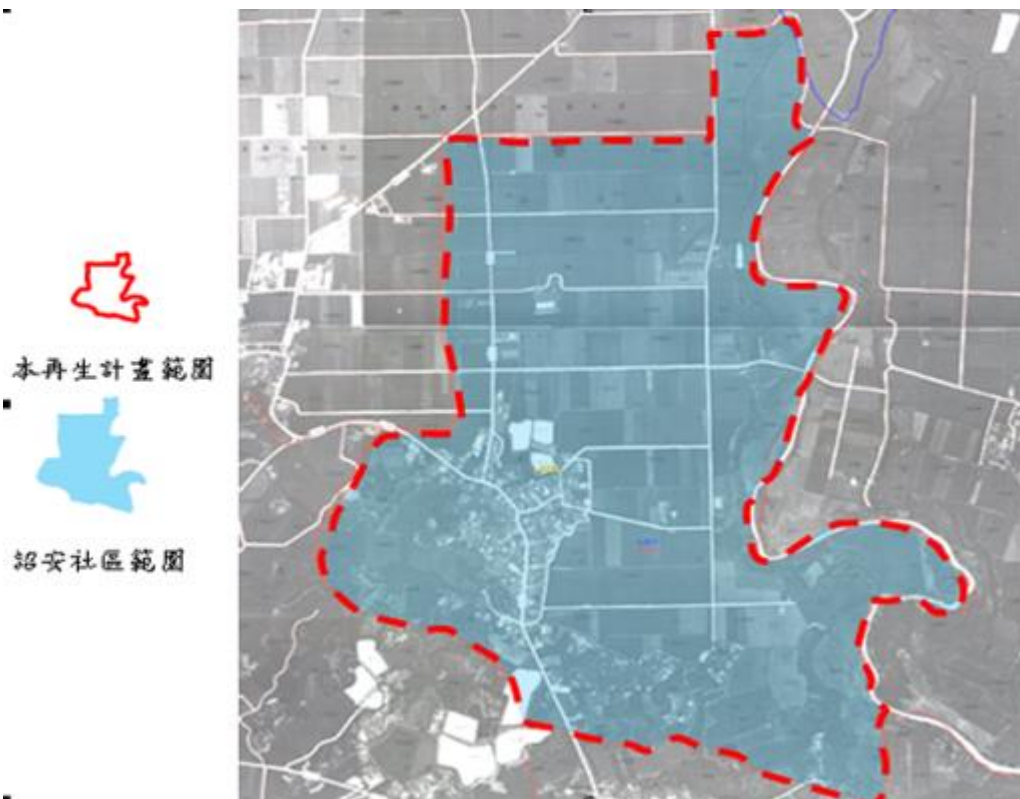
1. 社區得向本局申請提供社區位置圖及範圍圖，包含 1 份比例尺不小於 1/5,000 設區範圍相片基本圖作為附件，面積以公頃為單位。
2. 說明社區位置及範圍之文字應力求精準，本章節可僅以本局提供之縮圖表示即可。

(參考例)

本社區位於○○市○○區之北邊村落-○○里（如○○圖），全社區範圍（如○○圖）與○○里之行政劃分重疊，北鄰近○○縣○○鄉，西接○○里、○○里，南為一丘陵地與○○里相隔，東以○○溪為界接鄰草店里。聚落集中於南 89 道與南 86 道相會處，面積約為 3.6 平方公里（360 公頃）。



★○○○社區位置圖★



★○○社區範圍圖★

2-2. 人文資源調查

撰擬可能方向：

1. 可搭配培根訓練產製之資源調查紀錄地圖闡述之。
2. 資料蒐集來源及方法：公部門出版品或報告、學術或研究單位報告、網路資料、相關單位文獻或圖資、耆老或重要人士口述，惟請註明出處。

一、人口

撰擬可能方向：

說明文字人口概況之應淺顯簡單，無須特別強調個別人口數（如男/女人口數、老年人/青壯年人口數等）或其比例。

（參考例）

○○社區至 2011 年 9 月人口約有 ○ 戶 ○ 人，近年來年輕人口不斷流失至都市發展，每年均呈負成長趨勢，人口外流趨勢明顯，同時社區趨向老年化，所以本社區致力於參與農村再生，希望能留住流失的青年人口。

二、信仰

撰擬可能方向：

社區內宗教信仰類型、重要信仰中心等，文字說明應淺顯簡單，可佐以照片展現。

(參考例)

本社區的居民主要信仰以佛、道教為主，區內廟宇林立，成為村內特殊景觀，主要廟宇有慶安廟、協進廟、福德廟、福安宮等，其中以慶安廟規模最大，另有供奉九天玄女的久天宮九天道場及供奉達摩祖師的達摩祖師廟等，這些廟宇亦是居民最常利用進行休憩活動的公共場地。

三、社區特色活動

撰擬可能方向：

社區內宗教、文化或特有產業活動等，文字說明應淺顯簡單，可佐以照片展現。

(參考例)

本社區民俗文化與表演活動的根基與傳承非常深厚。社區中的民俗劇團(如獅陣、車鼓陣等)，每逢佳節慶典，均會出場表演(如○○圖)，是社區的重要特色。其中在本社區已傳承五十餘年的振○○獅陣，是目前○○縣舞獅團裡，最整齊又有活力的一團。

而○○縣之掌中戲(如○○布袋戲)，更是享譽中外，素負盛名。目前社區內也有一團布袋戲班(○○○布袋戲團)(如○○圖)，不但參與社區活動，也經常四處演出。此外，本社區的○○車鼓陣民俗劇團，已多次被○○縣文化處遴選為傑出演藝團隊。其創辦人○○○先生是國寶級的民俗藝術工作者(文建會薪傳獎得主)，著名戲曲如「牛聲歌」，即是發源於農村的戲曲小調，是農民於農暇所發展出來的一種自娛娛人的民間戲曲，能適度呈現台灣農村生活中最真實的部份，可

見宗教慶典活動及民俗表演藝術一直以來即為○○社區之著名特色。在廟會節慶時節，均會有許多的民俗劇團、獅陣、車鼓陣…等之演出，熱鬧非凡，常吸引四鄉民眾前來觀賞(如○○圖)。

社區發展協會參加縣政府文化處總體營造計畫，青年參加社區活動熱絡，成立一團和太鼓隊，由於後援會大力支持，讓這支鼓隊訓練演變為社區特色民俗團隊，最近為各單位相邀演出。

本社區重要的民俗表演劇團，整理如○○表。

○○社區重要民俗表演劇團一覽表

劇團名稱	表演藝術種類	團長/負責人
○○○醒獅團	獅陣	○○○
○○○布袋戲團	布袋戲	○○○
○○車鼓陣民俗劇團	車鼓陣	○○○
和太鼓隊	擊鼓藝術	○○○
社區劇團	Cosplay 服飾	○○○

社區常民活動一覽表

農曆	1月	2月	3月	4月	5月	6月
傳統	春節			清明	端午	
宗教	元宵節 玉宸宮 點燈 (1.14)	玉宸宮 濟公活佛 祭典 (2.02)	盛媽復興堂 (3.5) 聖安宮祭典 (3.29) 靜法寺祭典 (3.19) 頂順宮祭典 (3.23)	代天府祭典 (4.26) 太子宮祭典 (4.08)	張李莫 府千歲 祭典 (5.05)	靜法寺 祭典 (6.19)
社區	會員大會 (1.05) Cosplay 角色扮演		櫻花節* (3.12)			暑期 育樂營

農曆	7月	8月	9月	10月	11月	12月
傳統		中秋	重陽			
宗教	少林宮祭典(7.16) 普渡公祭典(7.15)	福德宮祭典(8.15)	玉宸宮祭典(9.15) 靜法寺祭典(9.19)	請王爺出巡(每5年)		
社區	暑期育樂營			社區杯木球賽*10月底	農特產品社區營造成果展	

*櫻花節活動為每年國曆3月12日。

四、文化景觀

撰擬可能方向：

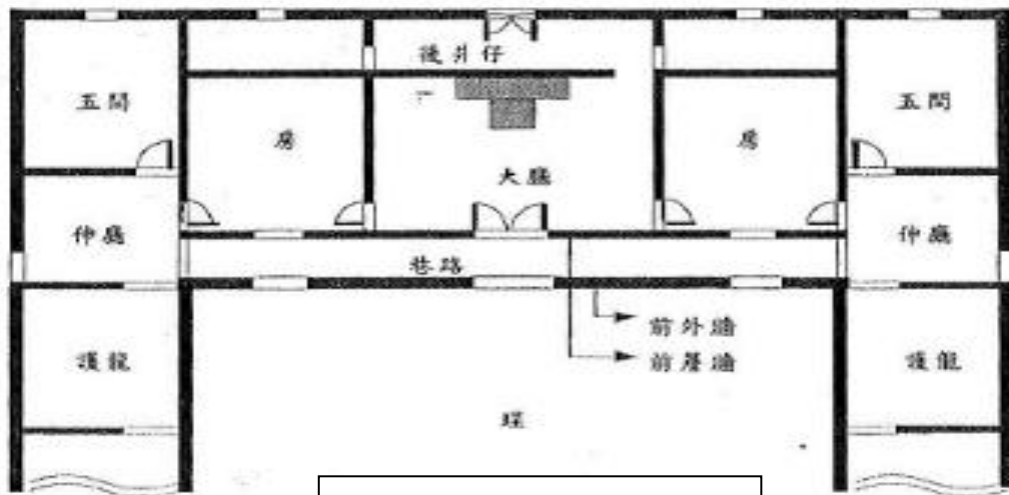
獨特之建築風格、特色建物、街道或場域、文化遺跡或風貌、產業景觀等，文字說明應淺顯簡單，可佐以照片展現。

(參考例)

(例一) 建築特色

七股地區為因應氣候的特殊建築形式，聚落的民居雖然座向大約一致，但是民居的排列方式卻是迂迴錯開的，使巷道蜿蜒在民居之間的前後左右，巷道的曲折狹窄，主要目的在分散風力、阻斷飛沙，避免冬季季風長驅直入，創造如同鹿港九曲巷「十月風沙飛不入，九天霜雪凍難侵」、「曲巷冬晴」的功能。

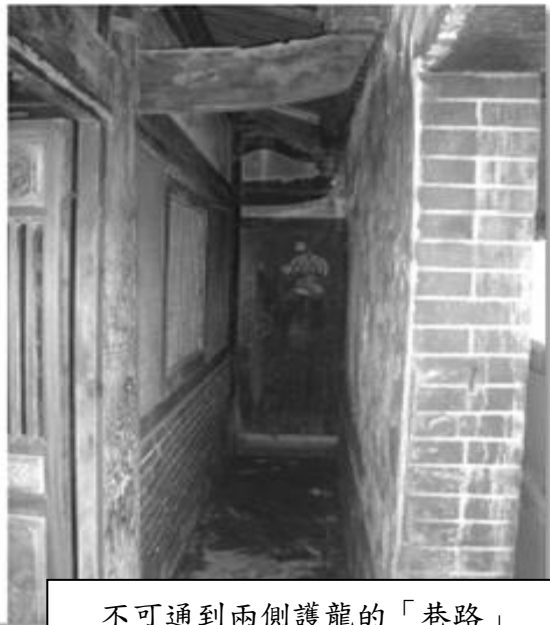
位於七股鹽山旁的中寮村陳家古厝，已有八十年的歷史了。當時陳家主人「陳管」所建造。目前則仍由其子孫們居住於其中。陳家古厝內觀有雕刻、油畫；擺設有頂桌、下桌，與台中國史館有陳列同樣的款式。而正面外牆為中西式巴洛克建築，浮雕精細。



包巷路民居平面圖



可通到兩側護龍的「巷路」



不可通到兩側護龍的「巷路」

(例二) 蓮村新風情 (產業文化景觀)：

「栽蓮栽、採蓮蓬、剝蓮子、挖蓮藕、洗蓮粉、曬藕粉」這是除了傳統稻穀種植外，是白河蓮村特有的產業文化活動，是蓮村家家戶戶必備的技藝，也是詔安社區常見的文化景觀。



剝蓮子



採蓮蓬



曬藕粉



剝蓮蓬

2-3. 自然環境資源調查

撰擬可能方向：

1. 可搭配培根訓練產製之資源調查紀錄地圖闡述之。
2. 資料蒐集方法：公部門出版品或報告、學術或研究單位報告、網路資料、相關單位文獻或圖資、耆老或重要人士口述，惟請註明出處。

一、地形

★○○社區地形圖★

撰擬可能方向：

社區得向本局申請提供圖資，繪製社區範圍之地形圖或正射影像圖，文字說明應淺顯簡單，可佐以照片展現，本章節可僅以本局提供之縮圖表示即可。

(參考例)

白河區之地形「東部丘陵、西部平原」，為淺山丘陵與山林地，屬竹崎丘陵南段，而詔安里屬西部平原之部份，其高程約 20~60 公尺。東有頭前溪沿岸為溪埔地，北鄰近八掌溪，南、西南邊屬矮丘陵地地勢較高呈現南高北低的地形。

二、水文

★○○社區水文分布圖★

撰擬可能方向：

社區得向本局申請提供圖資，繪製社區範圍之自然河川水系、灌溉排水等水文分佈圖，文字說明應淺顯簡單，可佐以照片展現，本章節可僅以本局提供之縮圖表示即可。

(參考例)

(一) 自然河川：

○○社區的主要河川為頭前溪，其為社區之東界。頭前溪平時流量穩定汛期時也不會造成洪氾，大體上溪流延線生態豐富，少受到人為干擾。

(二) 灌溉及排水系統：

○○溪圳為○○社區之主要灌溉設施，而社區中由於農田規劃極為方正整齊，故社區之灌溉渠道亦為棋盤式分佈。惟排水系統部分設計不良，造成社區雨季宣洩不易，迫切需要改進。

三、氣候

撰擬可能方向：

1. 資料來源：中央氣象局，社區可逕自套用附近氣象監測站之氣候資料，惟請註明出處。
2. 文字說明應淺顯簡單，可佐以照片展現。

(一) 溫度

(二) 降雨

(三) 季風或颱風

(參考例)

(一) 溫度 (統計期間 1981-2010)

單位：攝氏度

月份	一月	二月	三月	四月	五月	六月	七月	八月	九月	十月	十一月	十二月	平均
氣溫	15.2	15.6	17.4	21.1	24.5	26.9	28.8	28.6	26.7	23.7	20.6	16.9	22.2

資料來源：中央氣象局淡水監測站 http://www.cwb.gov.tw/V7/climate/monthlyMean/Taiwan_tx.htm

(二) 降雨 (統計期間 1981-2010)

單位：毫米

月份	一月	二月	三月	四月	五月	六月	七月	八月	九月	十月	十一月	十二月	合計
降水量	103.9	174.8	194.5	179.3	216.1	243.4	149.2	202.9	299.1	173.9	120.7	97.6	2155.4

資料來源：中央氣象局淡水監測站 http://www.cwb.gov.tw/V7/climate/monthlyMean/Taiwan_precp.htm

(三) 季風或颱風

冬季盛行由蒙古高壓所帶來的東北季風，夏季盛行西南季風。

每年颱風發生之頻率以七~九月為最多，最早曾發生於四月，最晚亦可能於十一月。所幸本區颱風路徑及登陸之頻率極低，故颱風較少直撲本地區。

四、景觀 (觀光遊憩)

撰擬可能方向：

包含自然及生態景觀、觀光遊憩，文字說明應淺顯簡單，可佐以照片展現。

(參考例)

(例一) 紫斑蝶：台灣紫斑蝶每年至少有三次大規模遷徙現象。第一次是在斑蝶越冬後期三月中旬至四月上旬；第二次是在五月下旬至六月中旬出現，為越冬後第一世代斑蝶；九月下旬出現的斑蝶遷移，則為準備群聚南台灣山谷越冬的個體。每年

紫斑蝶會依循固定路線離開越冬棲地。紫斑蝶北返飛行的蝶道，這條路線從茂林開始，經過寶來、月世界、台南曾文水庫、嘉義關子嶺、茶山、達娜伊谷、石桌、雲林林內鄉、彰化八卦山、台中大肚山、再到苗栗竹南海邊，銜接成一條蝴蝶的高速公路。

○○村正好位於蝴蝶北返的蝶道上，每年的三月到四月中旬前都可看到成群的蝴蝶飛過。一般常見的紫斑蝶大致可分為四種：端紫斑蝶、圓翅紫斑蝶、斯氏紫斑蝶與小紫斑蝶。

- (例二) 紅樹林生態園區：緊鄰○○社區主要聚落 176 縣道旁，有一生態探索園區，該園區因紅樹林原本就存在於此，主要功能為防風林；而後因黑面琵鷺的棲息，○○國小便將此區打造為紅樹林生態探索園區。
- (例三) 鹽田與鹽村：在○○鹽山西邊鹽埕村的「台區」，是日治時期日本製鹽株式會社開闢鹽田後形成的村落，與中寮村、西寮村及頂山村等仍維持典型漁鹽村落景觀，兩排面對面的平房建築，是早期的鹽工住屋，散布在村落間的三合院傳統建築，則流露出樸拙的風味。雖然鹽工們因無鹽可曬，大多數必須在外地另謀生計，但都捨不得離開簡陋的故居，部份建築經過修繕改建，顯得新穎氣派，但多數房舍仍維持著原本的樸素舊貌。
- (例四) 動物資源調查：對本社區動物資源資料之搜集，主要透過特有生物研究中心資料整理而得。野生動物以鳥類與蛙類為主，並有部份魚類。其中，鳥類方面包括有小雲雀、小雨燕、小白鷺、黃頭鷺、紅鳩、麻雀、斑文鳥、赤腰燕、洋燕、家燕、棕沙燕、紅尾伯勞、棕背伯勞、白頭翁、大卷尾、紅冠水雞、灰頭鷓鴣、棕扇尾鶯、與褐頭鷓鴣等。而蛙類有虎皮蛙與澤蛙等。魚類則有鯽魚與大鱗鰻等。
- (例五) 植物資源調查：本社區大部分之土地，均為農業生產區，故所種植物均為具經濟價值之作物，如稻米、甜玉米、蔬菜(花

生、蘆筍、大蒜、蔥等)、中草藥(香椿、小金英、半隻蓮、芙蓉、白鶴靈芝、土荊芥、鴨母草、薄荷)等。而社區聚落中植於路旁之喬木種類至少有 18 種，包括洋蹄甲、菩提、艷紫荊、美人櫻、鳳凰木、木棉、樟樹、酒瓶蘭、台灣欒樹、南洋杉、棕櫚、小葉欖仁、榕樹、阿伯勒、蘇鐵、欖仁樹、掌葉頻婆、黑板樹等。

2-4. 社區生活現況

一、土地利用

★社區土地利用現況圖★

★社區土地使用分區示意圖★

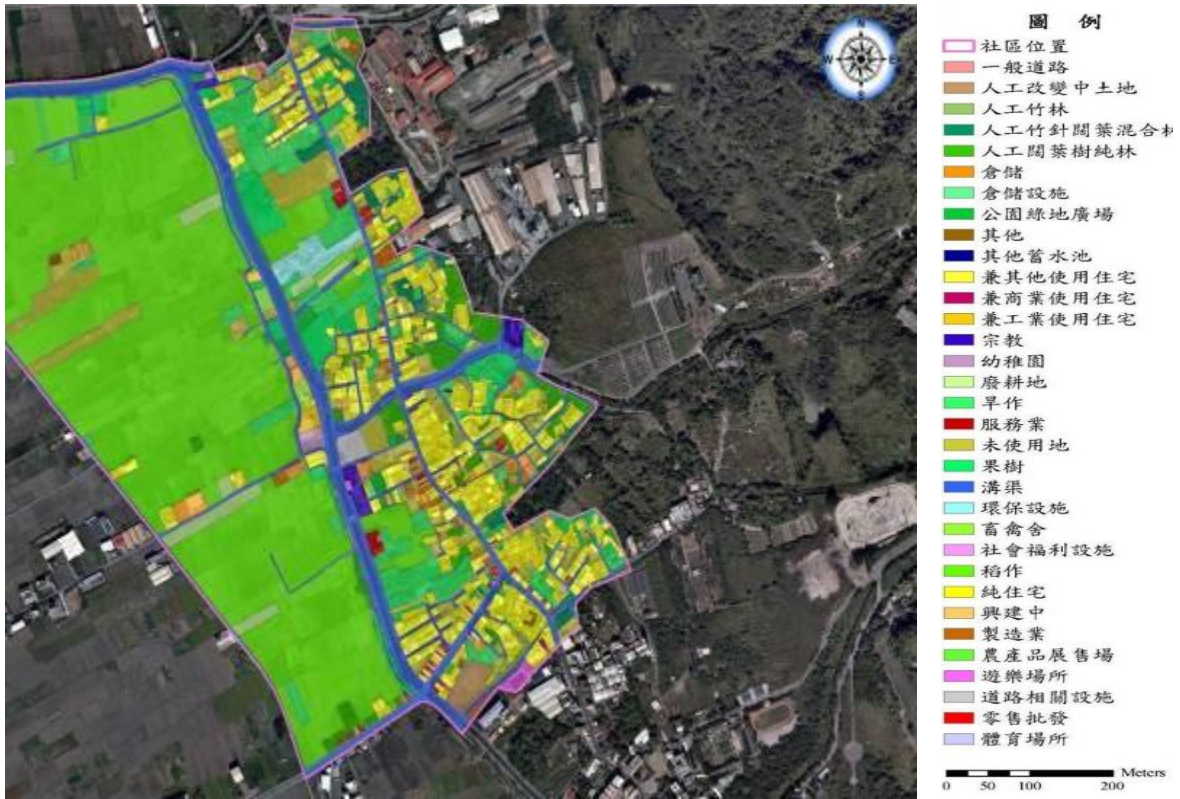
撰擬可能方向：

社區得向本局申請提供土地利用現況及土地使用分區等相關圖資，文字說明應淺顯簡單，可佐以照片展現，本章節可僅以本局提供之縮圖表示即可。

(參考例)

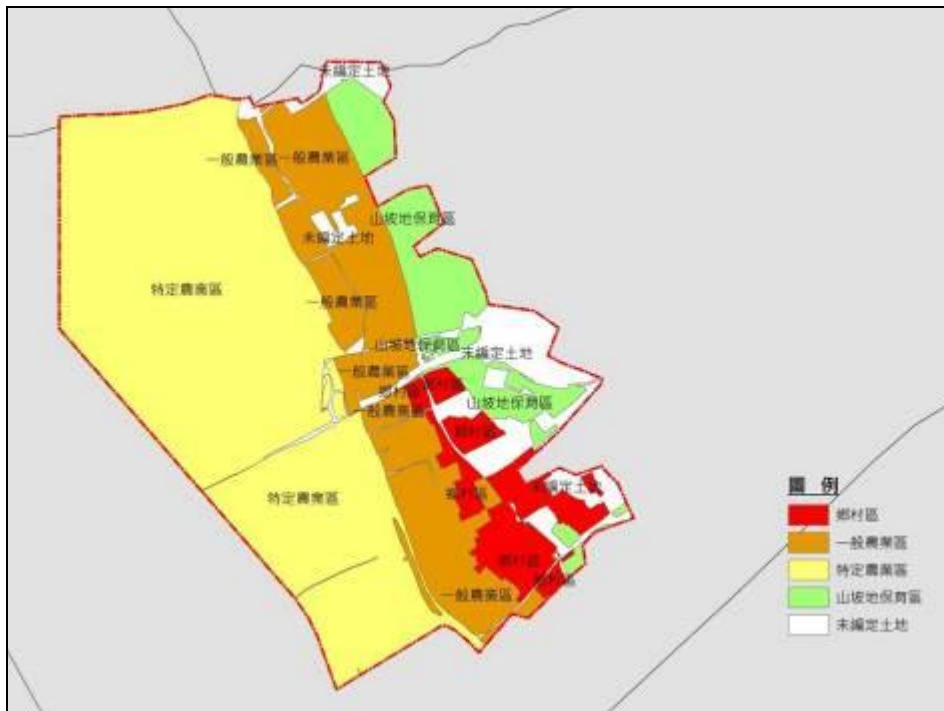
○○社區農村再生計畫範圍內之土地利用現況係以聖瑤東、西路旁為主要農作區，為本區之主要稻作種植區，亦為本區之重要經濟來源；而住宅建物大多集中於山腳路沿線，農村聚落區則主要分布於緊鄰 137 縣道兩側。

目前社區土地利用現況(如○○圖)以農業使用面積最多，以稻作面積最大；其次為建築使用土地，其中以純住宅為大宗；賸餘為森林使用土地、遊憩使用土地(公園綠地廣場、遊樂場所、體育場所等)及公共使用土地(幼稚園、環保設施、社會福利設施等)等。



★○○社區土地利用現況圖★

○○社區內土地使用分區依使用分區類別（如○○圖），分為一般農業區（19.87%）、山坡地保育區（12.23%）、特定農業區（61.12%）及鄉村區（6.79%）以及部分非編定土地等。



★○○社區土地使用分區示意圖★

二、產業型態

撰擬可能方向：

社區重要產業分佈及其發展情形，文字說明應淺顯簡單，可佐以照片展現。

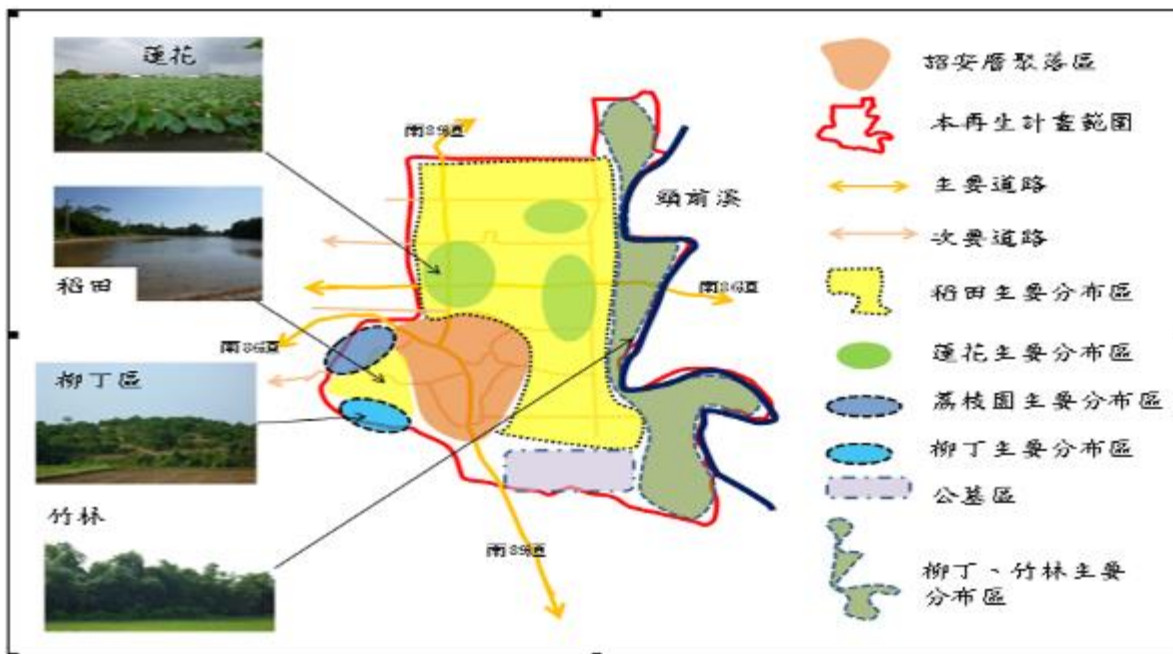
(參考例)

社區內之產業，目前仍以一級產業(農、牧業)為主，農產品主要以稻米、落花生、蔬菜、大蒜及中草藥等之生產為大宗(如○○圖)。目前，本地農業雖有轉向無毒農業，中藥草培植及產品加工研發的趨勢，加工產品包括花生、養生保健食材、加工茶包、及泡浴藥包等(如○○圖)，但因缺乏整體發展策略，故尚未成為主流。

○○社區產業調查資料一覽表

產業別	事業種類	事業名稱	家數
一級	農產	稻米. 花生. 青草. 蕃薯. 甜玉米. 蘆筍. 山藥. 蔬菜. 大蒜…等	○○
	畜牧業	養豬場	11
二級	食品製造業	古早味花生糖等	10
	金屬製造業	○○鐵工廠	2
	建材製造業	○○石材行	1
	木材製造業	○○傢俱行	1
三級	商品買賣業	○○便利商店	1
		○○便利商店	1
		○○商店	1
		○○菓園 80-1 號商店	1
		○○菓園 73 號商店	1
		○○煤氣行	1
		農業機械行	3

個人服務業	○○服飾工作室	1
	○○土木包工業	1
	○○機車行	1
	○○布袋戲團	1
	○○民俗車鼓劇團	1



○○社區產業分布示意圖

三、公共設施

撰擬可能方向：

社區內重要公共設施如：公園、學校、醫院、車站、社區活動中心、文物館…等，文字說明應淺顯簡單，可佐以照片展現。

(參考例)

本社區的公共設施，除了社區活動中心之外，尚有兩座近年完成的社區公園，其餘則屬社福設施(○○托兒所)與文教設施(○○國小及○○國中)。本社區之公共設施，整理如○○表。各公共設施之分佈位置與相關之照片，整理如○○圖。由圖中即可看出，除○○國中，其餘公共設施均分佈於○○核心聚落中心處(即百年老榕)周邊。

○○社區公共設施一覽表

公共設施名稱	服務範圍	服務性質
○○社區活動中心	○○里	社教設施
○○社區口袋公園	○○里	遊憩與康樂設施
○○社區生態池公園	○○里	遊憩與康樂設施
○○社區頂寮聚樂園	○○里	遊憩與康樂設施
○○托兒所	○○里	社福設施
○○國小	○○里	文教設施
○○國中	○○○	文教設施



社區現有公共設施示意圖

公共設施調查統計表

類型	項目	名稱
文化設施	社區活動中心	○○社區活動中心
		○○縣○○產業文化促進會
	宗教廟宇	○○慶安廟
		○○協進廟
		○○福德廟

類型	項目	名稱	
		○○福德廟	
		○○福安宮	
		達摩祖師廟	
		○○宮	
教育設施	國中	○○中學	
	國小	○○國小	
遊憩設施	旅遊服務	○○休閒農業區旅遊服務中心	
	休閒農業區	○○休閒農業區	
	公園休憩設施	望龍埤	
		○○戲水區	
		○○休憩區	
		活動中心旁口袋公園	
		○○○小公園	
		小型生態池	
		小型戲水池	
		洗滌平台	
公廁			
商業設施	產品展售	○○休閒農業區旅遊服務中心	
保安設(警察、消防)	守望相助	○○社區守望相助隊	
公用設施 (自來水、電信、 郵政、垃圾處理、 殯儀館)	自來水系統	○○淨水廠	
	電力	電力設施	
	電信	電信通訊	
	垃圾處理	垃圾處理	
	殯葬設施	第一、第二公墓	
	灌溉系統	○○圳	

四、交通運輸

★社區交通圖★

撰擬可能方向：

1. 社區內及對外聯絡交通網絡，並標示道路沿線及鄰近之社區內外重要景點。
2. 社區得向本局申請提供圖資，文字說明應淺顯簡單，可佐以照片展現，本章節可僅以本局提供之縮圖表示即可。

(參考例)

○○社區對外之交通堪稱便利。貫穿社區的主要道路有兩條，分別是雲 98 及雲 101，兩線的交會處，即本社區的核心地帶-百年老榕樹。社區對外之聯繫，通常使用此兩條道路見(如○○圖)。兩條路寬度均為 6 公尺，道路鋪面為瀝青，路況良好。

而若欲與周邊其他鄉鎮聯絡，主要利用省道台 19 線(南北向)及縣道 158 及 158 甲(東西向)。若要去較遠的鄉鎮或其他縣市，則通過 78 號東西向快速道路，在 20 分鐘內即可到達 1 號及 3 號國道，甚為方便。



★○○社區對外交通圖★

在休憩資源方面，社區內也有不少值得一遊之景點，包括古厝、山崙、寺廟、古榕園與櫻花大道等，社區重要之景點均標示於導覽圖中(如○○圖)。且本社區每年三月十二日印度櫻花稱盛開的時節，均舉辦年度賞櫻及音樂會，堪稱地方盛事。



社區重要景點導覽圖

五、住宅使用

撰擬可能方向：

社區聚落住宅分布、建築結構型式、使用情形及類型，文字說明應淺顯簡單，可佐以照片展現。

(參考例)

○○社區內包含「○○○」及「○○○」兩個聚落，住宅分布雖略有分散，但主要集中於縣 137 兩旁，○○社區 40~50 年前之住宅建物多偏向紅瓦磚，但近年來因居民居住需求，除少數改為傳統農村建

築，其餘大多為鋼筋混凝土（RC）式的樓房住宅。前述這些建物中，多為永久性 RC 建物，其餘為鐵皮等臨時性建物及磚造建物。

○○社區建物狀態一覽表

類型	永久性房屋	臨時性房屋	總計	傾倒無法居住	可居住但部分毀損待修	良好
數量	690	243	933	20	58	855
比例(%)	73.95	26.05	100.00			

本社區有三個較大聚落，分別是○○、○○、與○○。30 年前年輕人往都市移動，而造成社區居民老化，因此宅院便成老人顧家守住老房。社區內僅有十幾戶空屋閒置或無人居住，宅院使用率偏高。

六、災害

撰擬可能方向：

社區曾發生或潛在各類型災害情形，文字說明應淺顯簡單，可佐以照片展現。

（參考例）

社區內是早期多數沙崙丘內低窪聚集的宅院，百年來聚集分為 3 聚落，但水流往低處流，造成多處底窪區，尤其是 50 年以上民房，每逢下雨及變成淹水池塘，多處都是古厝，又是聚落中心。大排○○支線水位影響社區淹水問題，78 線東西高速公路建立後，改變整個○○地區水量流向社區。加上全社區內加蓋水溝均以被土方填滿，大馬路尚有環保局抽泥車處理，但巷道就無法進入，早期所建溝渠狹小，遇大雨就淹水。大排整治與社區內中排整建是需加緊作業。

第 3 章 農村社區發展願景及課題

3-1. 社區發展願景

撰擬可能方向：

1. 研擬一句「4 年以上社區發展願景目標」作為標題或口號。
2. 依據社區人文、自然環境資源及現況等主客觀條件，經社區共同討論後，簡要描述社區發展方向及願景，可佐以照片展現。

(參考例)

花現•水蘓•百果山

枕山社區的水源來至雪山山脈水系，水源豐沛、乾淨清澈，當地居民善用這項優勢，種植果樹，整個宜蘭據說沒有一個地方比枕山種更多品種水果，因此枕山地區素有「百果山」之美稱。近來在社區居民與在地農場主人的努力下，道路兩側有許多花園、社區內更有多處果園、農場、民宿等，每一處均有其特別的風格。清澈的水質、甘甜的水果、繽紛的花街也因此成為枕山地區最具代表性的形象。因此以「花現•水蘓•百果山」，做為未來枕山社區發展的願景。

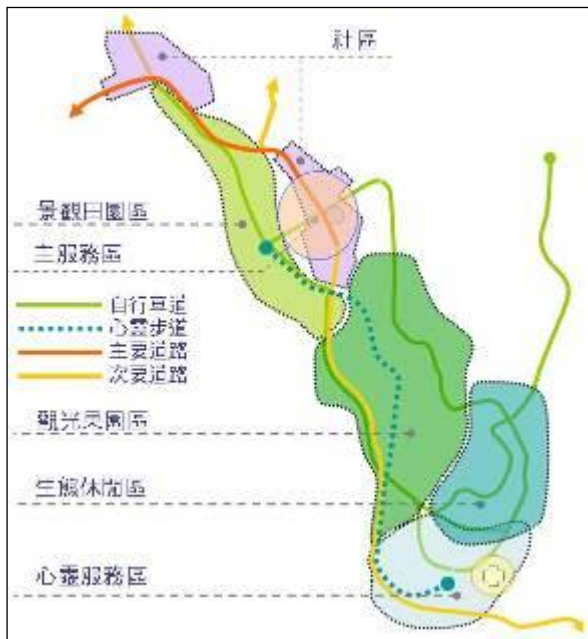
為達成社區願景目標，社區必須就社區整體發展所需，思考在空間區位上作主題或功能性之劃分，及相關串聯或路線之規劃，以利有秩序、有效率及合宜的生活環境，經社區多次共同研商討論後，提出社區空間整體規劃之構想圖（詳如○○圖），

整體規劃發展構想圖

撰擬可能方向：

因應社區發展願景與目標，社區須全盤思考並決定發展主題或具功能性之空間區位，及相關串聯路線之規劃，繪製整體規劃發展構想圖，或以培根訓練產製之社區願景圖(或願景分析)，或以整體規劃發展理念繪圖表示之。

(參考例)



整體規劃發展構想圖 (例一)

整體規劃發展構想圖 (例二)

3-2. 社區發展課題

撰擬可能方向：

1. 經社區共同討論檢視，社區朝願景發展方向推進過程中，所擁有之特色或優勢，及可能遭遇之問題或困難。
2. 社區針對上述優點或困難點進行分析討論，並研擬初步解決對策。

課題一：

對策：

課題二：

對策：

.....

(參考例)

(例一)

課題一：(優勢) 擁有社區傳統特色產業，具歷史價值、可塑性高

日據時代即有傳統產業蔗糖工廠，產業文化資源豐富，結合蜜蜂產業，開發蜜糖產業文化行銷區。稻作面積為社區土地最大宗，社區內也有烘穀碾米廠、稻米穀物加工廠。柑橘、柚子栽種近年急速擴大，目前有開放遊客採果，另外高接梨是本鄉推廣首要農作物，其他香菇、靈芝栽培場僅一家。

對策：傳統農業產業發展休閒精緻農業，結合種植經濟無毒綠色農作物（稻米、高接梨、茶葉、香菇、柑橘、苦茶油、柚子、香草、藥草、果樹等生產資源），附加健康無污染農業加工、調製、DIY、再生農場開心體驗，融入傳統稻米、茶、蔗糖、樟腦產業的文化故事，吸引遊客。另外利用盛產期舉辦產業行銷○○節、農民假日橋上市集活動，增進遊客對農村的瞭解，進而建立消費國內農產品習慣，增加農村就業人口、活絡農村經濟。

課題二：(優勢) 擁有○○溪流域生態景觀

○○溪流域水岸自然景觀秀麗、生態豐富，尤其北岸九個古涵洞，除具歷史價值外，又有蝙蝠生態資源。

對策：分別由溪河、埤塘、水岸整治、邊坡植生，具體推動生態水資源保育，融合周邊地形及自然景觀，以綠建築自然生態工法為主體，減少造成生態環境之衝擊，並構築可供多樣性生物棲息之多孔隙設施，塑造親水空間，營造產業、休閒及生態兼備之優質環境。

課題三：(劣勢) 缺乏產業整合及行銷規劃，產品經濟效益不足

農產較不具知名度，無產品特性，銷售資訊及通路建構不明

確，以致於相關的產品與銷售管道無法進一步突破。

對 策：

- (一) 為打出產業知名度及地方特色，因此以柑橘盛產期為主軸，企劃並輔導社區舉辦主題產業活動，創造水流東的品牌形象；導入創新產業活動—流東秋收饗宴、流東奉茶節，提高社區的能見度。
- (二) 建立社區行銷平台、奉茶空間(奉茶亭及茶席)、除了可拉近與遊客的距離外，更可提供居民訊息傳遞的場所。
- (三) 集合產銷班的班員合作開發社區代表性商品，以聯合產銷方式，認同並配合社區的銷售做法(自創社區產品包裝、特色產品)，強化故事性與文化創意加值，同時設置銷售點(如社區茶坊)，方便外來遊客選購。
- (四) 為活化地方產業，配合產銷班成立網路通訊網、製作簡介，行銷本區特色產業特質。
- (五) 結合產業與文化，建立農副產品創意 DIY 訓練課程及文化解說導覽員訓練營等，增加居民就業機會。
- (六) 平日配合戶外教學、旅遊團體或學術團體，推出教學活動及員工旅遊休閒活動，提供遊客遊憩體驗。
- (七) 蔬菜利用醃製加工技術製成醃製品：加強果農間交流管道，將栽培出高品質水果醃製加工成醃製品，藉以發展社區果園、假日菜園，強化地方特色。

課題四：(劣勢) 主要道路—苗 47 線農村意象不明

苗 47 線道路兩側大型廣告物雜亂，沿線景觀常見灰色的水泥擋土牆、護欄、橋樑等高低錯落，部份路段的植栽綠化也略顯不足，兩側農田閒置情形眾多，建物房舍新舊交錯，無法彰顯農村特色，動線也缺乏指標導覽系統。

對 策：

- (一) 以主要道路苗 47 線做為生活廊道之景觀改善主軸，於道路兩側之閒置空間進行環境改善，並注重社區意象呈現。
- (二) 協助社區修編社區生活地圖，並於重要節點設置社區導覽圖，讓大家便於了解社區。

- (三) 原水泥駁坎，過去多以彩繪牆面美化，但因本地區氣候多雨及土壤沖刷的關係，牆面易髒污，清潔維護困難，故計畫在邊坡種植綠色攀爬植物，往下垂掛生長，覆蓋水泥面，可增加綠色的空間，並美化入口景觀。
- (四) 沿線綠化應種植既適合本地區生長的樹種，上層種植喬木（如樟樹、紫薇、肉桂），中層種植灌木（如：桂花、杜鵑、紅芽石楠），下層則鋪植假儉草皮等原生地被植物。

第 4 章 整體發展構想

撰擬可能方向：

1. 配合前項因應對策，研擬整體發展實施構想，分別羅列成以下細節。
2. 本章之 4.1 至 4.7 為辦法規定應撰擬項目，請務必臚列；內容應依實際規劃情形簡要說明，並注意軟硬體併重。

4-1. 社區整體環境改善

撰擬可能方向：

以既有聚落為核心，對有礙整體環境或景觀者，提出整體改善構想，實施各項環境改善。

(參考例)

一、社區綠色環狀景觀道路規劃

- (一) 規劃社區環狀景觀路線。
- (二) 景觀道路延線綠美化，並依四季與社區早晨至夕陽等景致變化，選擇種植不同之植栽。
- (三) 沿途增置友善的單車客一處「歇腳亭」，提供觀光、休閒、休息之功能。

二、環境綠美化

- (一) 於社區重要「抽水站」，透過周邊空間之環境改造設立「思源亭」，結合環狀景觀道路之規劃，單車客或遊客可在「抽水站」休憩，並認識社區之特色與「派水」文化內涵。
- (二) 在社區傳統護龍厝巷道之改造。
- (三) 社區閒置空間、裸露地與髒亂點之改造。

三、特色景點

- (一) 配合環狀景觀道路之規劃，推廣「走走停停逛鄉間活動」，使綠色景觀道路成為在地重要的單車綠網，並串聯社區各主要特色點。

- (二) 結合各環境改造點、生態景觀、抽水站之規劃，辦理農村文化活動，如農村同歡會、農村闖關體驗營等。



四、其他規劃原則

- (一) 為達到「農家好美」願景，使戶戶乾淨、整齊、美觀而符合農家的空間需求，進行社區生活空間再造。
- (二) 運用在地環保材料如竹子、茅草、石塊等為社區營造素材。
- (三) 在地傳統特色中，針對竹子、茅草的使用去營造地區特色。持續推廣綠色動線，包含腳踏車路線、步道等。
- (四) 針對社區特色包括種植的花草植物，選擇具有代表性與象徵意義者。
- (五) 空間盡可能符合農村文化，並去水泥化，路面裝置設施以農家化設計。

4-2. 公共設施建設

撰擬可能方向：

1. 以滿足農村居民民生基本需求及社區發展為前提，明確指出所需項目、預定施設區位及目的。
2. 如為新興之基礎建設不得破壞原有農村整體景觀、亦不得干擾既有生態環境。

(參考例)

一、排水系統整治工程

(一) 針對社區 2 段 (一在村內幹道、二在曾氏宗族內)，因深度寬度不夠而排水不良之溝渠進行整治。

(二) 排水溝渠整治結合綠美化與休憩設施規劃。

二、邊坡土石滑落防護工程

(一) 李家宗親南端、西端之邊坡兩處坍塌雨季泥濘路滑危害居民上下班次要道路交通問題，以生態工法護坡工程或擋土牆的方式加以改善。

(二) 配合工程施作，施作基地與周邊地區進行環境綠美化工作，勿因工程施作而留下裸露地，或土石棄置之問題。

三、社區導覽系統建置

(一) 於社區三處主要入口 (南 89 道南側與北側及南 86 道西側) 與重要路口設置具在地特色之生態、生活、產業導覽指標，以便於遊客對於社區之交通、產業、生活有所認識，並提高社區之辨識度。

(二) 導覽解說牌之設置。

4-3. 個別宅院整建

撰擬可能方向：

1. 以合法建築物及能增進農村社區整體景觀者為限，且社區就個別宅院整建 (院整建不含農舍) 之樣貌、色彩、材質、綠美化及範圍應達成共識。
2. 其範圍以社區入口或意象周邊、社區重要景觀軸線、社區主要地標地景周邊、社區具特色歷史建物周邊、社區特色街道兩側為限。
3. 社區若有此需求，惟未能即時達成共識或指出範圍者，建議將前段文字載入，以利後續申請，但歷史傳統建築物，因涉文化保存，不屬個別宅院整建範圍。
4. 社區所提需求應悉依本局「農村社區個別宅院整建補助辦法」等相關規定辦理。

(參考例)

(例一)

○○社區內客家聚落之景觀元素頗具保存價值，為能保存特有的農村景致，配合既有之「○○社區公約」內有關新建或整建農村建物設計參考準則，擬定本計畫之景觀及建築風貌規範。

- 一、傳統合院式之客家建築應以客家建築形式為主，承襲馬背山牆、燕尾等構造，配合綠建築設計雨水儲留裝置，屋頂避免混亂設計。
- 二、新建農村建築物之建材應儘量以本地常見之傳統建材，如紅磚、洗石子、卵石、頁岩、空心磚、尺二磚、白粉牆、木材等為主，避免過度使用磁磚，破壞空間協調性。
- 三、建物色彩應考量與農村自然環境景觀調和，儘量以低彩度色調為主。

為能保存本社區特有的傳統農村景致，未來宅院整建之樣貌、色彩、材質、綠美化及範圍，將透過訂定「社區公約」或召開社區會議達成共識，分年分區向公部門申請經費辦理；其範圍以社區入口或意象周邊、社區重要景觀軸線、社區主要地標地景周邊、社區具特色歷史建物周邊、社區特色街道兩側為景觀之營造區域。

（例二）百年歷史古厝花園

一、現況分析

此古厝是早年八八水災後唯一僅存之民宅，至今已有八十一年歷史，具有歷史意義。古厝前庭原先為地主種菜的地方，因地主年紀已大無法耕種，現為一荒蕪的土地；此外，古厝旁有兩棵波羅蜜樹，樹下方是老舊的花台圍繞，其景觀有待改善。



古厝庭院全景照片

二、社區想法

希望將古厝前庭改造為開放式的花園綠地，與古厝旁的樹下空間結合一體，成為良好的休憩與聊天的好地方；且期望藉由整理前庭空間，凸顯出古厝的歷史價值與重要性。

三、規劃策略

- (一) 將原先為耕作的用地改圍廣闊的草皮綠地，並在草坪上種植花草，實現居民家家戶戶有花園的夢想，讓社區的每個角落都充滿驚喜。
- (二) 古厝與外界連結的道路則改為紅磚鋪面，以重現古厝的歷史風味，用剪黏藝術在古厝入口創造入口意象，吸引遊客注意。
- (三) 古厝旁的樹下空間則將原本的水泥花台，改為紅磚花台，與古厝鋪面為一整體意象，周圍則以供居民聊天休憩的平台圍塑。

4-4. 產業活化

撰擬可能方向：

提出促進農村社區發展之產業活化石具體構想或方法，但補助僅限與農業有關者。

(參考例)

- 一、假日農村市集之設置：運用○○公園之農家好意象園區，設置農村市集，並改善週邊景觀，進行整體環境美化，提高地方農業產業活化之契機。
- 二、社區農戶蓮農的農產品導覽牌之設置。
- 三、在社區中山堂設置「社區產業工作坊」，開發網路發售農產品之在地部落格，提供產業暢流與升級研修使用，可運用此進行在地蓮花創意產品的開發。
- 四、商請農業改良場協助蓮田，水稻有機農業、無毒農業等永續農法導入。
- 五、運用社區產業工作坊，提供蓮花水稻產業文化的解說與相關活動的舉辦。
- 六、訓練社區人材，建立社區產業行銷人力庫，使社區行銷人才推動社區產業行銷工作，以支撐社區產業之永續性。
- 七、持續推展農村體驗活動，結合市民農耕運動、傳統工藝產業 DIY、農村生活體驗營等活動之規劃，振興社區之農村產業。
- 八、利用社區「大斗笠」、「青頭獅」等在地意象，建立社區農產品之「在地品牌及標誌」，提高社區農產品之品質認證制度，增加消費者的信心。
- 九、完成社區農戶「農產品地圖」及「農產品履歷包裝」，使消費者直接按圖尋找認證農戶面對面直接採買，進而建立消費者與生產者之間的信任關係。

4-5. 文化保存與活用

撰擬可能方向：

指出須傳承之農村文化、及須保留之農村特色環境、文物、文化資產、歷史建物，並提出保存活用之具體構想或方法。

(參考例)

- 一、曾氏宗祠文化花園景觀工程：運用曾氏宗祠前腹地水泥鋪面加以改善，設置生態花園，提供建築景觀與建築文化保存之用。為社區創造另一具吸引力之休憩據點。
- 二、將不同風貌之三合院導入不同之體驗營活動，培訓當地文化特色解說員。
- 三、運用各宗親不同之宗祠場地辦理社區特色之活動。
- 四、將改善完成的三合院景觀串連綠色道路作為「走走停停逛鄉間活動」之駐點站。
- 五、廟埕文化空間規劃：選定保安宮之廟埕空間進行規劃，施以簡易環境綠美化，並設計廟埕歷史文化展示空間，使廟宇除了宗教信仰之功能外，還能發揮歷史文化傳承與教育之功能。
- 六、護龍巷巷道規劃：社區傳統護龍巷是別具農村文化特色之巷道，規劃農學展示與教育空間，創造農村學習與文化氛圍。
- 七、『宗祠文化廳』之規劃：結合傳統舊曾氏宗祠，規劃聚落文化之收集與保存，以了解詔安文化宅院與農學巷道。
- 八、召募並訓練社區文化志工，以及社區文化導覽解說員。
- 九、持續進行社區文史資源調查，以持續探掘社區文化。
- 十、「青頭獅陣」振興：目前廟宇之存在陣頭僅存傳統獅陣，如何延續獅陣操演活動並訓練新成員，必須投入資源，以維繫社區傳統陣團之持續運作。

4-6. 生態保育

撰擬可能方向：

1. 說明社區所擁有之生態資源及保育重點，並提出具體之保育構想或行動方案。
2. 生態保育設施包含「符合低碳社區精神」及「再生能源設施」等。

(參考例)

- 一、頭前溪生態保育地帶之劃設：利用生態教室之課程與討論推動社區頭前溪區段作為保育地帶，此有多種鳥類棲息，生態豐富，可劃為保育地帶使動植物自然的進行生態循環。
- 二、抽水站「生態觀賞亭」與「生態教室」之設置：配合抽水站周遭環境改造，設置符合生態之觀賞亭、生態教室，使社區建立生態觀賞之觀念與做法。
- 三、招募社區有環保意識之士逐步進行頭前溪生態調查工作與資料蒐集，以了解頭前溪之生物多樣性。
- 四、於本計畫中招募有志投入社區生態工作之人才，訓練其生態調查與保護之學養，並成立生態教室進而能夠協助社區進行環境保育與長期觀察監測之工作。

4-7. 土地分區規劃及配置公共設施構想

社區公共設施位置示意圖

撰擬可能方向：

以社區範圍簡圖為底圖，將既有公共設施及整體規劃發展構想之預定施作公共設施，繪製社區公共設施位置示意圖，並以文字說明社區是否有土地活化及擬定農村再生發展區計畫之需求。

(參考例)



社區公共設施位置示意圖

為因應本社區整體發展規劃，配合各項公共設施之配置，以利土地合理的利用與管理，本社區有依農村再生發展區規劃原則，劃設農村再生發展區計畫之需求，請縣市政府以符合社區發展需求為前提，並為維持本社區農村生活、農業生產、農地生態等典型農村型態之風貌，建議劃設農村再生發展分區，以維持其各自區域之完整性。

4-8. 其他具發展特色之推動項目

撰擬可能方向：

非屬必要撰擬之項目，社區可視需要研擬，依社區所具有之特色項目或需要，說明現況、需求、推動構想及方法。

第 5 章 後續管理維護及財務計畫

5-1. 管理維護

撰擬可能方向：

說明管理維護內容、分工及執行方法，建議有受益者回饋機制，確保社區永續發展。

(參考例)

(例一)

- 一、訂定社區公約，建立社區居民共同維護社區各項公共設施之機制
- 二、邀請社區內公司、企業、業者或由鄰近居民認養維護管理公共設施。
- 三、公共設施所在地主或鄰近周邊受益業者應負責該設施之管理、維護及修護。
- 四、公共活動場域平時由社區環保志工協助管理維護。
- 五、公共設施安全狀況由環保志工巡護檢查。
- 六、定期發動社區居民共同打掃公共活動場域。
- 七、訂定收（受）益回饋機制，俾使社區自立永續運作。

(例二)

- 一、公共設施：
 - (一) 每週日由社區志工擔任環境整理維護工作；
 - (二) 每 3 個月及重大節慶由村民總動員，共同負責環境維護工作。
- 二、分區：由各區居民每週或每天進行維護工作。
- 三、營利單位：由商業性質空間之經營者管理。
- 四、其他依社區公約辦理。

5-2. 執行農村再生之組織及分工

撰擬可能方向：

請列出社區執行農村再生之任務分組成員及其工作內容，顯現社區已具基本分工能力，並表列各別聯絡窗口。

(參考例)

○○社區農村再生分工表

職稱 (或單位)	姓名 (或編制)	工作內容
會計組	○○○	掌管協會出納、營繕、核銷之帳目登記或校對等相關管理內容
產業組	○○○	負責農產品之加工、高經濟農作物之試植及研發、毛巾與手工藤椅之製造、包裝及行銷規劃等相關管理內容
採買組	○○○	掌管購置本協會、舉辦相關活動及僱工購料之所需物品等相關管理內容
服務連絡組	○○○	統籌協會會議召開之聯繫及活動外賓之聯絡、招待等相關管理內容
活動計畫組	○○○	管理活化活動之規劃、執行、檢討等相關管理內容
維護管理組	○○○ ○○○	負責社區管轄內之資產維護、器機具保養維護、其他經會議決定有關管理維護事項等相關管理內容
工程監督組	○○○	社區僱工購料施作監控及負責社區相關工程案件執行

5-3. 社區財務計畫表

撰擬可能方向：

1. 務必依據並配合前項整體發展構想，研提實際建設需求。
2. 社區是否有能力維護管理為首要考量，並力求減量及軟硬體併重。

填表說明：

1. 實施項目：工程名稱(○○工程)、推動主題項目(○○環境改善)、計畫(○○營造)或活動(○○產業文化活動)

2. 建議執行單位：社區依法立案在地組織、公部門名稱（權責單位，例如縣道為縣政府）
3. 實施內容：工程內容（設施）、計畫或活動辦理內容
4. 維護管理單位：社區內部分工之人員或編制
5. 農村再生計畫係農村社區之整體發展願景計畫，所提建設需求雖得爭取由政府補助經費辦理，惟社區仍應自行先盤點既有之資源，包括經費、人力或物力等資源，配合計畫推動作整體有效的運用，藉此展現社區自立自主推動能力、動員力、凝聚力及資源特色，供主管機關審查計畫之參考。
6. 「社區配合經費」及「社區其他投入資源」欄，請填列社區自行評估可投入經費、人力或物力等資源，作為計畫審查之參考，若後續申請補助執行時，經核定補助項目屬活動、研習訓練、宣導等軟體，或社區採僱工購料方式自辦執行者，仍應依相關規定自籌一定比例之配合款。
7. 本表所列實施項目係為社區之軟硬體建設需求，因軟硬體建設須俟年度執行計畫，由政府實際會勘評估，本階段無須敘明政府擬補助之經費，其「社區配合經費」及「社區其他投入資源」欄，請填列社區自行評估可投入經費、人力物力等資源，作為計畫審查之參考，後續實際執行仍需俟納入年度農村再生執行計畫中審查可行並核定後落實推動，若經核定補助項目屬活動、研習訓練、宣導等軟體，或社區採僱工購料方式自辦執行者，仍應依相關規定自籌一定比例之配合款。

（參考例）

年度	實施項目	建議執行單位	實施內容	維護管理單位	社區配合經費(千元)	社區其他投入資源	優先順序
101	農村生活體驗(活動)	○○社區發展協會	農作體驗活動 農村文化活動導覽	○○社區發展協會	100	活動器材人力支援、師資	1
	○○產業文化活動(活動)	○○休閒農村發展協會	農產品促銷活動 DIY 體驗活動	○○社區發展協會	200	活動器材、農產品	2
	○○社區道路改善工程	○○縣政府	路面改善 500 公尺、 植栽綠美化、指標	○○社區發展協會		社區志工	3
	合計			3	件	300	
102	閒置空間改善(僱工購料)	○○社區發展協會	場地清理、植栽綠美化、 休憩設施	○○社區發展協會地主	100	社區志工、技工工班	1
	○○巷宅院整建	○○社區發展協會	社區重要軸線○○ 巷宅院整建 12 戶	各房屋所有權人	依規定補助比例提列自付款		2

	合 計			件	100		
	合 計			件			
	合 計			件			
總 計			件				

第 6 章 預期效益

撰擬可能方向：

應敘明預計可提昇農村生活、生產、生態及文化等整體發展之效益，包括提升農村人口質量、提高農村居民所得、創造農村就業機會、改善農村生活環境、產值收益金額、年青人回鄉人數等等（請依實際狀況自行增減）。

（參考例）

（例一）

一、經濟效益

- （一）提高就業機會、增加在地居民收入、改善生活環境與品質、吸引年輕人年回鄉發展。
- （二）計畫推動之相關活動，提供遊客深入體驗農村生活的方式，居民共同服務與遊客分享農村體驗，增加農村收益外，帶動區域休閒產業之發展，提供居民就業機會。
- （三）發展鄉村旅遊與體驗活動，除可推廣社區外，遊客購買活動的服務品質與自我體驗，農村體驗活動的收費可反映出農村服務業的產值。
- （四）特色農作物之原物料及附加產品銷售；形塑之季節性活動，如稻米、蔥、花生、玉米等，可帶來相關經濟效益。建立特色產品品牌，增加銷售管道，附加農產品的品牌價值，提升遊客消費，擴大產品收入。
- （五）結合農村人文與生態教育，滿足遊客的旅遊體驗，讓遊客融入農村，親手參與農作體驗，深化遊憩體驗的完整度與感受度，在遊憩體驗中享受人文與自然生態。

二、社會效益

- （一）確立本社區發展定位，釐清社區整（重）建方針。
- （二）提升社區操作執行能力並建立公私部門合作基礎與對話平台。

- (三) 營造本社區自發性之經營與管理，獲得里民之認同。
- (四) 凝聚里民力量與共識，達成「富麗農村」、「快樂農家」的境界。
- (五) 建構精緻農業與休閒農業之雛型，成為小而美的組織體。
- (六) 營造○○鎮後花園好風情，【○○潭再現】樂活居的社區願景。
- (七) 居民參與遊憩活動之服務工作與社區活動的推廣，落實農村再生由下而上機制，讓居民共同建設農村。
- (八) 保存農村舒適的氣氛，做好環境維護與修護工程，配合觀光發展機制，將農村的寧適傳遞給遊客。
- (九) 公共空間與產業結合，提升環境品質與服務設施，在符合農村紋理前提下進行社區整體改造及永續經營。
- (十) 實現健康、特色、美麗、安靜與祥和的富麗新農村。
- (十一) 達成老有所用的、壯有所成、幼有所望的願景。

三、環境效益

- (一) 推廣自然生態與環境維護，在遊客從事各種產業活動時，透過居民導覽解說社區生態網路，使遊客產生環境認同感，共同達成環境維護及推廣自然生態。
- (二) 推動無毒安全農業，將社區土壤與水源做長久的改善與永續。
- (三) 改善農村社區整體環境，建構成為陽光、環保、有機、整潔的生活環境。
- (四) 復育生態，維持地區生態的多樣性與平衡性。

(例二)

○○社區原是一個傳統型的農村社區，具有豐富與潛力的地方產業、人文歷史與交趾剪黏藝術的優渥條件。未來配合農村再生的政策，從基礎農村的產業、空間、基礎建設、社區組織的改造，結合休閒生態與歷史藝術的機會，營造○○社區成為特色農村。本計畫預期效益如下：

- 一、剪粘交趾藝術村社區景觀，發展為繼往開來獨特之藝術空間。
- 二、○○○文化歷史區〈古笨港戶外園區〉與藝術介入空間結合配合○○鐵橋、○○溪水生態區〈竹筏—游溪賞斷橋〉，附有歷史教育與觀光價值。
- 三、鐵道故事區改善地方吸引力，吸引人來到社區，也增加社區自明性並提供自行車休閒育樂空間。
- 四、鄉土園區〈○○○鄉土館〉建立近代農村寶庫與保存，知性感性與教育均附特色。
- 五、推廣綠色動線降低空氣污染提供腳踏車路線、步道等舒適空間。
- 六、土地使用活化、公園綠地增加、住宅建設古厝建築促進當地經濟文化活絡、交通運輸。
- 七、公共設施美化、社區軟體建設、社區環境優閒環境改善、產業活動，成為剪黏藝術村。
- 八、○○湖生態棲息空間、排水溝淤積情況改善等可提升生態效益。

(例三)

- 一、提供居民優美生活環境：老舊聚落、客家伙房文化造園重生、社區道路景觀美化改善面積達 2.5 平方公里，提供居民綠色、安全、健康、優美生活環境，紓解生活壓力，增進居民身心健康，提升居民生活品質。
- 二、帶動地方產業發展：透過文化創意產業模式，將地方文化與地方產業（茶、油茶、稻米、柑橘、洛神、蜂蜜、蔗糖等）結合，以文化創意包裝地方產業，讓地方產業找到新出路，帶動地方產業發展，增加居民就業機會、提高農民所得。
- 三、社區居民與農村再生永續親密關係：社區居民自主性關懷、參與社區環境規劃改造，建立社區居民對社區的認同感，增進社區民眾的互動，從中學習無形有效的社會教育。

- 四、社區文化產業保存：社區文化特色是社區所擁有獨一無二的寶物，有特殊而完整的社區文化，才能吸引更多人來參觀；透過社區報的發行、社區再生劇場上演，將社區文化與農村再生歷程記錄下來，讓社區文化永續傳承。
- 五、社區潛力開發總體營造：營造創新與具特色之生態、生活、生產優美社區景觀，配合辦理○○節、廟埕活動、農村體驗等活動，讓文化「產業化」、產業「文化化」，帶動社區休閒產業，活絡農村經濟。
- 六、永續營造：持續運用社區人力資源，繼續營造社區各項建設工作，發揮農村再生最大效益。

附件

1. 社區範圍圖 (1份不得小於五千分之一原比例尺之相片基本圖送縣市府審查)。
2. 社區組織代表之立案證明文件。
3. 社區完成完整農村再生培根計畫訓練之證明文件及結訓人員結業證明文件影本。
4. 召開社區居民會議通知。
5. 社區居民會議之簽到 (1份完整資料送縣市府審查，附件中所附電話及生日請直接刪除)、紀錄等相關資料。
6. 審查小組所提後續推動執行建議。
7. 其它 (如社區整合相關資料)。